

Der GB 3000 ist ein Geobeacon, der Indoor-Geolocation für Ihre getrackten Assets ermöglicht. Dieses Handbuch beschreibt die physische Installation und den Plattform-Aktivierungsprozess.

Sobald ein Geobeacon aktiviert wurde, MUSS er mit einem korrekten Standort in der Sensolus-Plattform verknüpft werden. Andernfalls können Tracker ihren Standort nicht mehr bestimmen.

Schritt 1: Batterien einlegen

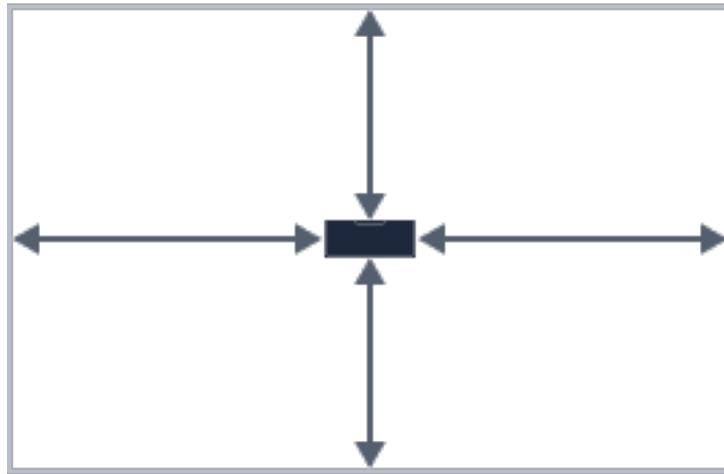
 <p>Alle Teile aus dem Plastikbeutel entnehmen.</p>	 <p>Den Geobeacon öffnen.</p>	 <p>Die zusätzliche Batterie in den Geobeacon einlegen.</p>	 <p>Den Geobeacon mit den kleinen schwarzen Schrauben schließen.</p>
--	--	---	---

Schritt 2: Seriennummer notieren



Die Seriennummer des Geobeacons notieren, da sie später für die Plattformregistrierung benötigt wird.

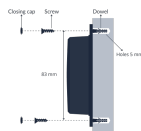
Schritt 3: Standort wählen



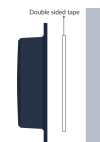
Den Bereich bestimmen, in dem Ihre Assets mit diesem Geobeacon geolokatiert werden sollen, und den Geobeacon in der Mitte dieses Bereichs platzieren.

Schritt 4: Geobeacon installieren

Der GB 3000 kann mit Schrauben oder doppelseitigem Klebeband montiert werden.



Mit Schrauben installieren: Verschlusskappe, Schraube und Dübel verwenden. Die Löcher sind 5 mm groß und 83 mm voneinander entfernt.



Mit doppelseitigem Klebeband installieren: Klebeband auf die Rückseite des Geobeacons aufkleben und fest gegen die Montagefläche drücken.

Schritt 5: Funktion des Geobeacons überprüfen



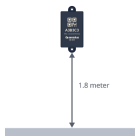


Die Beacons+-App verwenden, um zu überprüfen, ob die BLE-Advertisements erkennbar sind. Die Geobeacon-Seriennummer ist in der Liste sichtbar. Sich bewegen, um den abgedeckten Bereich zu überprüfen.

BLE-Signale und Reichweite

Sensolus-Geobeacons verwenden BLE-Signale. Wasser und Metalloberflächen reflektieren die Bluetooth-Signale. Die Geräte immer unter realen Bedingungen testen, um eine optimale Installation sicherzustellen.

Reichweite: Je nach konfigurierter Signalstärke deckt der Geobeacon einen Bereich zwischen 2 Meter und 100 Meter Radius ab. Bei Indoor-Geolocation beträgt die Standardreichweite etwa 30 Meter.

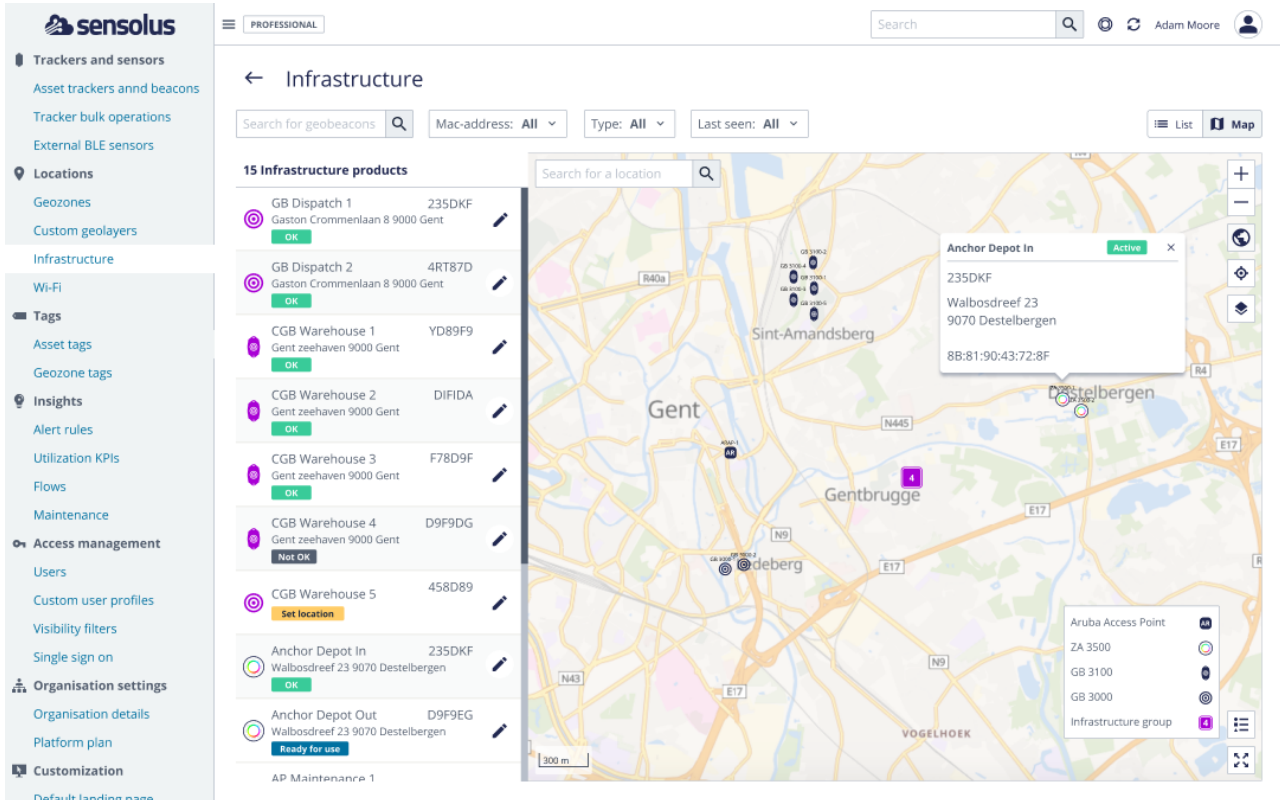
Installationshinweise

 <p>Höhe: Den Geobeacon so hoch wie möglich installieren, mindestens 1,8 Meter über dem Boden.</p>	 <p>Position: Ein Geobeacon ist ein festes Gerät, das immer am gleichen Ort verbleiben sollte.</p>	 <p>Ausrichtung: Geobeacons werden vertikal oder horizontal mit der Rückseite zur Montagefläche montiert. Alle anderen Installationen sind nicht empfohlen.</p>
---	---	--

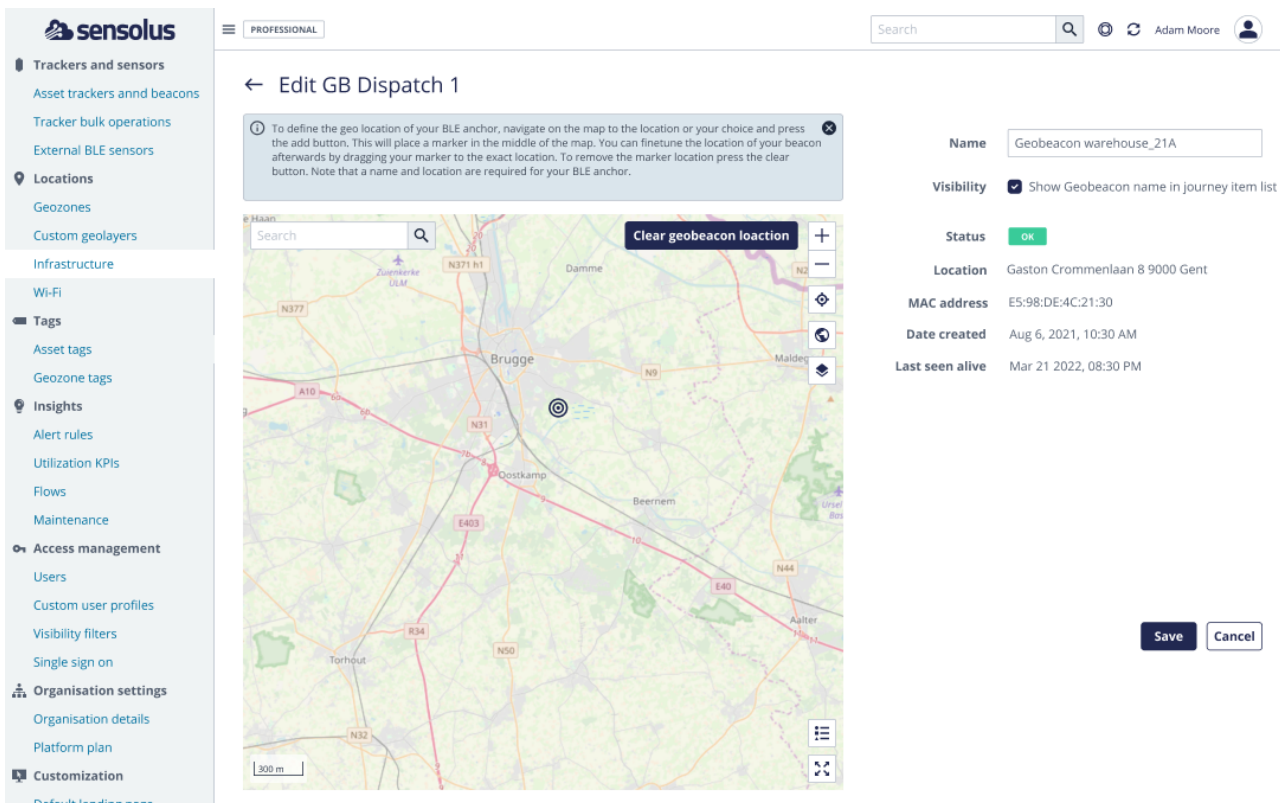
Aktivierung in der Plattform

Sobald die Geobeacons ordnungsgemäß installiert sind, müssen sie in der Sensolus-Plattform registriert und konfiguriert werden.

Bei der Sensolus-Plattform anmelden und zu Admin → Infrastruktur gehen. Wenn die Geobeacons Ihrem Konto vorab zugewiesen wurden, ist ihre Seriennummer in der Liste zu sehen.

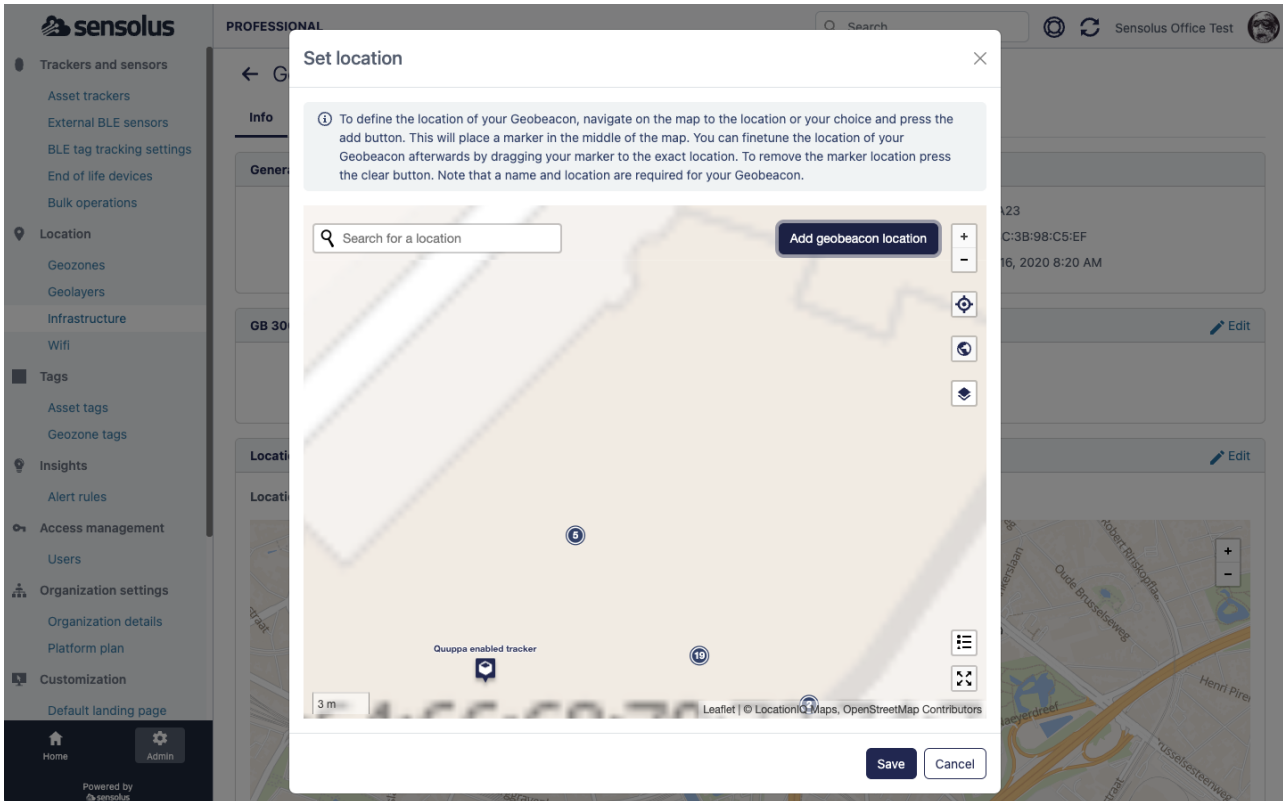


Zum gewünschten Geobeacon gehen und die Einstellungen bearbeiten, um einen nützlichen Namen zu vergeben.



Den Standort bearbeiten:

- Die ungefähre Adresse in die Suchleiste eingeben und hineinzoomen, bis der Ort erkennbar ist, an dem der Geobeacon physisch montiert wurde.
- Geobeacon-Standort hinzufügen klicken, und eine Markierung erscheint.
- Die Markierung verschieben, bis sie die genaue Position des installierten Geobeacons anzeigt.
- Speichern klicken, um abzuschließen.



Sicherstellen, dass die Tracker für das Scannen nach Geobeacons konfiguriert sind. Dies kann auf der Tracker-Konfigurationsseite erfolgen, oder der Sensolus-Support kann dabei helfen.